

2014년

KAIT캐피탈(주)의 현황

(제3기)

2014년 1월 1일부터

2014년 12월 31일까지

여신전문금융업감독규정 제23조 및 여신전문금융업 통일경영공시기준 제3조에 의거 작성된 KAIT캐피탈(주)의 2014년 결산자료를 다음과 같이 공시합니다.

2015년 3월 25일

회 사 명 KAIT캐피탈주식회사

대 표 이 사 신 상 현

본점소재지 서울특별시 강남구 테헤란로 306, 16층(역삼동, 카이트타워)

작성책임자 김희곤팀장 ☎ 02-2018-3003

I. 일반현황

1. 회사현황

회사명	한 글	카이트캐피탈(주)	대표이사	신 상 헌
	영 문	KAIT CAPITAL Co., Ltd		
본점소재지		서울특별시 강남구 테헤란로 306, 카이트타워 16층		
수권자본금		1,600억원	납입자본금	400억원
회사설립일		2013년 5월 7일	상 장 일	-
영위 업무		<div><input type="checkbox"/> 시설대여업</div> <div><input type="checkbox"/> 할부금융업</div> <div><input type="checkbox"/> 신기술사업금융업</div> <div><input type="checkbox"/> 매출채권의 양수, 관리, 회수업무</div> <div><input type="checkbox"/> 신용대출 또는 담보대출업무</div> <div><input type="checkbox"/> 어음할인 업무, 지급보증업무</div> <div><input type="checkbox"/> 상기 여신금융업무와 관련된 신용조사 및 부수업무 外</div>		

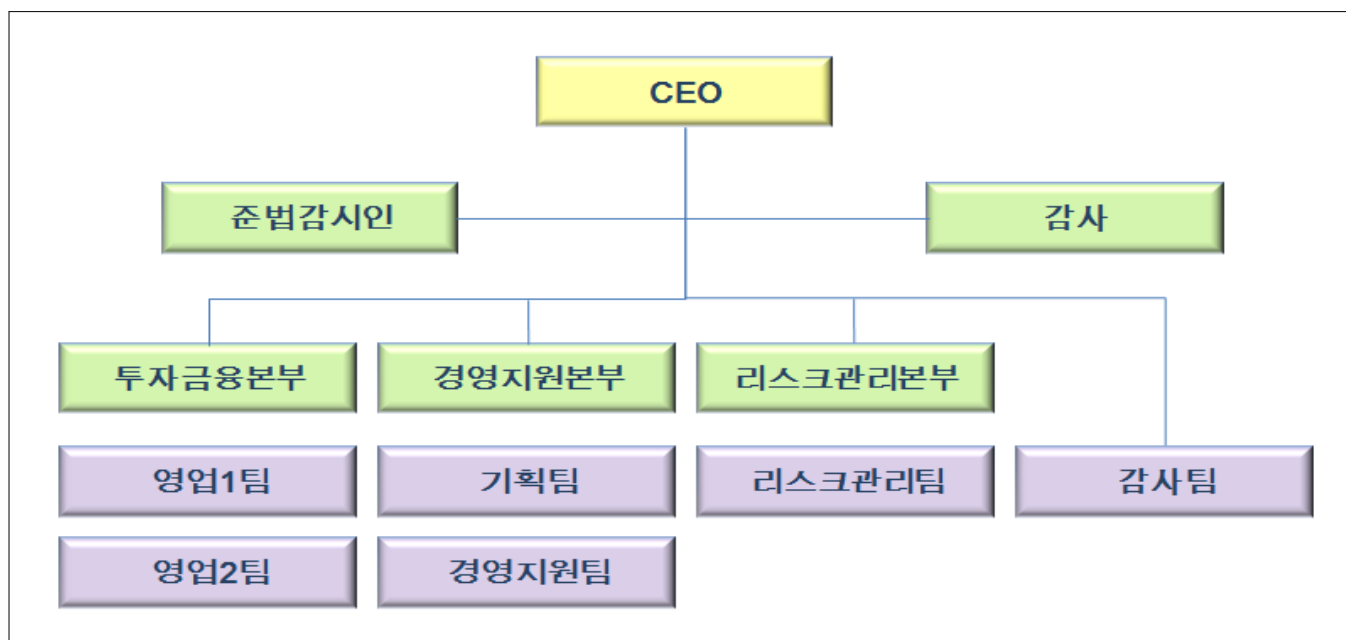
2. 경영방침

- 가. 금융산업 발전에 기여
 - 특화된 전문성을 기반으로 여신전문금융업의 새로운 발전 모델 제시
- 나. 축적된 자본의 재투자를 통한 사업 다각화
- 다. 계열회사간 업무시너지효과의 극대화
 - 여신전문금융업, 부동산신탁업, 부동산개발·마케팅업의 시너지효과 극대화
- 라. 기업비전 실현
 - 종합부동산금융그룹으로의 성장
 - 기업의 성장을 통한 사회적 책임 수행

3. 연혁·주이

일 자	내 용
2012. 03.	한국자산신탁(주), 여신전문금융회사 출자 승인신청
2012. 04.	금융위원회, KAIT캐피탈(주)에 대한 출자 승인
2012. 05.	KAIT캐피탈(주), 법인설립등기(최초 납입자본금 400억) 초대 신상헌 대표이사 취임
2012. 06.	여신전문금융업 등록, 영업개시

4. 조 직 도(3본부 6팀)



5. 인 원

(단위 : 명)

구 분	임원		일반직원					사무 직등	합계	직원외 인원	총계
	상근	비상근	1급	2급	3급	4급	5,6급				
국 내	1	3	1	2	1	1	2	0	11	1	12
해외	지점	0	0	0	0	0	0	0	0	0	0
	현지법인	0	0	0	0	0	0	0	0	0	0
	사무소	0	0	0	0	0	0	0	0	0	0
	소계	0	0	0	0	0	0	0	0	0	0
합 계	1	3	1	2	1	1	2	0	11	1	12

6. 대 주 주

(단위 : 억원, %)

주 주 명	금 액	지 분 율
한국자산신탁	400	100.00
합 계	400	100.00

7. 타법인 주식보유 현황

가. 금융회사

(단위 : 억원, %)

업체명	업종	출자액	지분율	출자평가액
-	-	-	-	-

나. 비금융회사

(단위 : 억원, %)

업체명	업종	출자액	지분율	출자평가액
-	-	-	-	-

8. 배 당

구 분	2014년도	2013년도
배 당 율	0%	0%
주 당 배 당 액	0원	0원
주당 당기순이익	0원	0원
배 당 성 향	0%	0%

II. 경영실적

1. 취급업무별 영업실적

(회계연도말 잔액 기준)

(단위 : 억원, %)

업 종 별			2014년말		2013년말		증감 (금액)
			금 액	구성비	금 액	구성비	
리스	금융		3	0.8	24	7.9	(21)
	운용		-	-	-	-	-
	계		3	0.8	24	7.9	(21)
할부금융			-	-	-	-	-
신기술	회사분	투자	-	-	-	-	-
		융자	-	-	-	-	-
	조합분	투자	-	-	-	-	-
		융자	-	-	-	-	-
	계		-	-	-	-	-
	팩토링			30	8.4	30	9.8
대출금			324	90.8	251	82.3	73
기타 부수업무			-	-	-	-	-
합 계			357	100.0	305	100.0	52

○ 대손충당금 설정전 기준임.

○ 대출금은 할인어음, 장단기대여금 및 가계대출금의 합

2. 부문별 영업실적

가. 리스 현황 (연간 실행액 기준)

(단위 : 억원, %)

구 분		2014년		2013년	
		금 액	구성비	금 액	구성비
물건별	국 산	-	-	4	100.0
	외 산	2	100.0	-	-
이용자별	공공기관	-	-	-	-
	다른리스회사	-	-	-	-
	사업자(법인,개인)	2	100.0	4	100.0
	기타	-	-	-	-
업종별	제 조 업	-	-	3	85.5
	비제조업	2	100.0	1	14.5
합 계		2	100.0	4	100.0

○ 연도별 신규 리스실행액 기준임

나. 할부금융 현황(연간 취급액 기준)

(단위 : 억원, %)

구 분		2014년		2013년	
		금 액	구성비	금 액	구성비
내구재	자 동 차	-	-	-	-
	가전제품	-	-	-	-
	기 타	-	-	-	-
	소 계	-	-	-	-
주 택		-	-	-	-
기 계 류		-	-	-	-
기 타		-	-	-	-
합 계		-	-	-	-

3 신기술금융현황

가. 업종별 투자 및 융자현황(실행액 기준)

(단위 : 억원)

구 분	2014년			2013년		
	회사분	조합분	합 계	회사분	조합분	합 계
투자금액	-	-	-	-	-	-
신기술금융대출금	-	-	-	-	-	-
합 계	-	-	-	-	-	-

나. 투자조합의 투자재원 현황 (잔액기준)

(단위 : 억원)

구 분	2014년말		2013년말	
	참여기관수	금 액	참여기관수	금 액
여신금융회사	-	-	-	-
기관투자	-	-	-	-
일반법인	-	-	-	-
개인	-	-	-	-
외국인	-	-	-	-
합계	-	-	-	-

Ⅲ. 재무현황

1. 요약재무상태표

(단위 : 억원, %)

구 분		2014년말		2013년말	
			구성비		구성비
자 산	현금 및 예치금	148	27.6	99	22.0
	유 가 증 권	41	7.6	39	8.8
	대 출 채 권	336	62.6	279	62.1
	할부금융자산	-	-	-	-
	리스금융자산	3	0.6	24	5.3
	신기술금융자산	-	-	-	-
	유 형 자 산	-	-	-	-
	무 형 자 산	5	0.9	5	1.1
	기 타 자 산	4	0.7	3	0.7
	자 산 총 계	537	100.0	449	100.0
부 채	차 입 부 채	30	5.6	-	0
	기 타 부 채	25	4.6	20	4.5
	부 채 총 계	55	10.2	20	4.5
자 본 총 계		482	89.8	429	95.5
부채 및 자본 총계		537	100.0	449	100.0

2. 요약손익계산서

(단위 : 억원)

구 분	2014년	2013년
영 업 수 익	109.1	46.2
영 업 비 용	40.8	12.5
영 업 이 익	68.3	33.7
영 업 외 수 익	-	-
영 업 외 비 용	-	0.2
세 전 순 이 익	68.3	33.5
법 인 세 비 용	14.9	7.3
당 기 순 이 익	53.4	26.2
기타포괄손익	(0.4)	0.1
당기포괄손익	53.0	26.3

3. 자금조달 현황

(단위 : 억원)

구 분		2014년말	2013년말
부채계정 자금조달	차입금	30	-
	회사채	-	-
	기 타	-	-
기 타	보유유가증권매출	18	-
	유동화자금조달	-	-
	기 타	-	-
합 계		48	-

4. 자산부채 만기구조

(단위 : 억원)

구			분		7일 이내	30일 이내	90일 이내	180일 이내	1년 이내	1년 초과	합계	
자 산	원 화 자 산	현금과 예치금		148	148	148	148	148	148	-	148	
		유가증권		16	16	39	41	41	41	-	41	
		카드자산		-	-	-	-	-	-	-	-	
		할부금융자산		-	-	-	-	-	-	-	-	
		리스자산		0	0	0	0	1	2	3		
		신기술금융자산		-	-	-	-	-	-	-		
		대출채권	콜론		-	-	-	-	-	-	-	-
			할인어음		-	-	-	-	-	-	-	-
			팩토링		-	30	30	30	30	-	30	
			대여금	가계대출금	-	-	1	1	7	-	7	
				기타대출금	-	35	71	140	252	61	313	
	소계			-	35	72	141	259	61	320		
	기타		-	-	-	-	-	-	-	-		
	소계		-	65	102	171	289	61	350			
	기타 원화자산		-	-	1	1	1	8	9			
원화자산총계		164	229	290	361	480	71	551				
외화자산총계			-	-	-	-	-	-	-			
자산총계			164	229	290	361	480	71	551			
부 채 및 자 본	원 화 부 채 및 자 본	단기차입금	일반차입금	-	-	-	-	30	-	30		
			어음차입금	-	-	-	-	-	-	-		
			관계회사차입금	-	-	-	-	-	-	-		
			기타	-	-	-	-	-	-	-		
			소계	-	-	-	-	30	-	30		
		콜머니		-	-	-	-	-	-	-		
		장기차입금		-	-	-	-	-	-	-		
		사채		-	-	-	-	-	-	-		
		기타 원화부채		-	5	16	18	18	7	25		
		부채 소계(원화)		-	5	16	18	48	7	55		
		자기자본		-	-	-	-	-	482	482		
		제충당금		-	-	-	-	-	14	14		
		원화부채및자본		-	5	16	18	48	503	551		
		외화부채및자본			-	-	-	-	-	-	-	
		부채 및 자본 총계			-	5	16	18	48	503	551	
		만기불일치(원화분)			164	224	274	343	432	-432	-	
	만기불일치(원화 및 외화)			164	224	274	343	432	-432	-		

5. 유가증권 투자현황

(단위 : 억원)

구 분		2014년말			2013년말		
		원 가 (A)	시 가 (B)	평가손익 (B-A)	원 가 (A)	시 가 (B)	평가손익 (B-A)
원화 증권	주 식	29	41	12	-	-	-
	사 채	-	-	-	39	39	-
	국공채	-	-	-	-	-	-
	지방채	-	-	-	-	-	-
	기 타	-	-	-	-	-	-
외화증권		-	-	-	-	-	-

6. 대손상각 및 대손충당금 적립현황

가. 대손상각현황

(단위 : 억원)

구 분	2014년말	2013년말
카 드 자 산	-	-
할부금융자산	-	-
리 스 자 산	12	-
신기술금융자산	-	-
여신성금융자산	-	-

나. 대손충당금 적립현황

(단위 : 억원, %)

구 분	2014년말			2013년말		
	채권총액	적립액	비 율	채권총액	적립액	비 율
카 드 자 산	-	-	-	-	-	-
할부금융채권	-	-	-	-	-	-
리 스 채 권	3	-	0.5	24	0.1	0.5
신기술금융채권	-	-	-	-	-	-
여신성금융채권	350	14	3.9	282	1.5	0.6

7. 부실 및 무수익여신

가. 부실 및 무수익여신

(단위 : 억원)

구 분	2014년말	2013년말	주요변동요인
총여신	354	306	대출채권증가
부실여신	14	-	돈팜스 경영악화
무수익여신	15	-	돈팜스 경영악화

- 부실여신은 회수의문과 추정손실의 합계액임
- 무수익여신은 고정이하여신의 합계액임
- 여신성금융채권을 대상으로 작성함

나. 부실 및 무수익여신 업체 현황

(단위 : 억원)

업체명	2013년말	2011년말	증가액	증가사유	비 고
돈팜스	15	15	-	-	-
-	-	-	-	-	-
합 계	-	-	-	-	-

다. 신규발생 법정관리업체 현황

(단위 : 억원)

업체명	법정관리개시 결정일자	연말 총여신잔액	부실여신 잔액	법정관리 진행사항	비 고
-	-	-	-	-	-

8. 지급보증 및 기타 현황

가. 지급보증현황

(단위 : 억원)

구 분		2014년말	2013년말	변동사유
지급보증		-	-	-
	원화지급보증	-	-	-
	외화지급보증	-	-	-

나. 기타(대출확약 등)

(단위 : 억원)

구 분	2014년말	2013년말	변동사유
대출확약	-	44.4	판교푸르지오상가 후순위담보대출확약
예금담보제공확약	150	-	엠디엠플러스 세곡2지구 더샵포레스트 신축사업 관련
미분양담보대출확약	200	-	복성산업개발 부산 구평동 공동주택 신축사업 관련
미분양담보대출확약	150	-	해남/신화관광개발 평택 신장동 주상복합 신축사업 관련

IV. 경영지표

1. 주요경영지표 현황

(단위 : 억원, %)

구 분			2014년말	2013년말
자본의 적정성	조정 자기자본 비율	조정자기자본계	485	431
		조정총자산계	389	350
		조정자기자본비율	124.7	122.8
	단순 자기자본 비율	납입자본금	400	400
		자본잉여금	-	-
		이익잉여금(준비금차감)	82	29
		자본조정	-	-
		기타포괄손익누계액	-0.2	0.2
		자기자본계	482	429
		총자산(준비금차금)	537	449
		단순자기자본비율	89.7	95.5
자산의 건전성	손실위험도 가중부실채권 비율	가중부실채권등	11	-
		총채권등	354	305
		손실위험도가중부실채권비율	3.0	-
	고정이하 채권비율	고정	0.3	-
		회수의문	14.2	-
		추정손실	-	-
		고정이하채권계	14.5	-
		총채권등	354	305
		고정이하채권비율	4.1	-
	연체 채권 비율	연체채권액	-	-
		총채권액	354	305
		연체채권비율	-	-
	대주주에 대한 신용공여비율	대주주 신용공여액	5	108
		자기자본	482	429
		대주주에 대한 신용공여비율	1.1	25.3
	대손충당금 적립비율	대손충당금 잔액(준비금포함)	14	1.6
		대손충당금 최소의무적립액	14	1.6
		대손충당금적립비율	100	100

구 분			2014년말	2013년말
수익성	총자산 이익률	당기순이익(준비금차감)	53	26
		총자산평잔(준비금차감)	498	434
		총자산이익률	10.7	6.0
	자기자본 이익률	당기순이익(준비금차감)	53	26
		자기자본(준비금차감)	429	415
		자기자본이익률	12.5	6.3
	총자산 경비율	총경비	13	11
		총자산평잔(준비금차감)	498	434
		총자산경비율	2.7	2.5
	수지비율	연간 세전비용(준비금포함)	41	13
		연간 세전수익(준비금포함)	109	46
		수지비율	37.4	27.5
유동성	원화유동성 자산비율	원화 유동성자산	290	204
		원화 유동성부채	16	1
		원화 유동성비율	1769.7	17361.3
	업무용 유형자산 비율	업무용 유형자산	1	1
		자기자본	482	429
		업무용유형자산비율	0.2	0.2
	발행채권의 신용 스프레드	신용카드채권 수익률	-	-
		국고채수익률	-	-
		신용스프레드	-	-

V. 리스크관리

1. 개 요

가. 리스크 관리조직의 구성

- 리스크 관리에 대한 업무는 이사회에서 총괄하되 하되 리스크관리팀이라는 실무부서를 두도록 함
- 개별 리스크에 대한 일차적인 관련부서는 다음과 같다.
 1. 신용리스크 : 투자금융본부
 2. 유동성리스크 : 재무팀
 3. 시장리스크 : 리스크관리팀
 4. 경영지원리스크 : 직제규정의 업무분장에 의한 소관부서

나. 리스크 관리 목적 : 회사 경영의 안정성을 도모함.

2. 리스크종류

가. 리스크별 관리대상 및 측정

당사가 관리하는 리스크 항목으로는 신용리스크, 시장리스크, 유동성리스크가 있으며 각각 리스크 별로 관리대상 및 리스크의 측정은 다음과 같음.

① 신용리스크

- 개념 : 거래상대방의 채무 불이행으로 대출금 등 채권의 원리금을 회수하지 못하게 될 가능성을 말하며 거래 상대방 소속 국가의 특수성으로 발생하는 국가별 리스크(Country Risk)를 포함 함.
- 관리대상자산 : 총 운용자산(상품유가증권 제외)
- 측정기준

$$\text{신용리스크량} = \text{자산 또는 거래의 시장가치} \times \text{가격에 대한 자산의 민감도} \times \text{가격의 변동성}$$

② 시장리스크

- 개념 : 금리, 환율, 주가, 기초상품의 가격 등 시장지표의 변동으로 인하여

보유자산의 가치가 감소할 가능성을 말함.

- 관리대상자산 : 상품유가증권
- 측정기준 : 주식은 β , 채권은 듀레이션을 통해 측정

③ 유동성리스크

- 개념 : 자산과 부채의 자금 기일이 불일치하거나 예상치 못한 자금 유출 등으로 인하여 적정가격으로 자금의 조달 또는 자산의 매각을 하지 못하거나 지급불능 상태가 될 가능성을 말함.
- 관리대상자산 : 90일 이내에 만기가 도래하는 자산 및 부채
- 측정기준 : $(90\text{일 이내 만기도래 자산} \div 90\text{일 이내 만기도래 부채}) \times 100$

나. 리스크 관리방법

- 당사의 모든 자산운용시에는 『여신심사위원회』에서 결정된 리스크한도 범위 내에서, 개별 건에 대한 리스크를 별도 심사한 후 운용함.

3. 리스크 관련 양식

가. 할부금융사 가계대출현황

(단위 : 억원)

구 분	정 상	요주의	고 정 이 하 여 신				합 계
			고 정	회수의문	추정손실	소 계	
가계대출금	6	-	-	-	-	-	6

- 가계대출은 개인신용대출과 가계일반대출임

나. 자산유동화 현황

(단위 : 억원)

계약당사자		양도일 또는 신탁일	최초양도금액 또는 신탁금액 (평가금액)	비 고
양도인 또는 위탁자	양수인 또는 수탁자			
-	-	-	-	-
계			-	-

다. 자산별자산 유동화 현황

(단위 : 억원)

구 분	금 액	비 고
카 드 자 산	-	-
할부금융자산	-	-
리 스 자 산	-	-
신기술대출금	-	-
여신성금융자산	-	-
기 타 자 산	-	-
합 계	-	-

Ⅵ. 기타 경영현황

1. 내부통제

1) 감사의 기능과 역할

감사는 회사의 전반적인 내부통제시스템의 적정성과 경영성과를 평가·개선하기 위한 다음 각 호의 직무를 수행한다.

- ① 재무감사, 업무감사, 준법감사, 경영감사, IT감사 등으로 구분되는 내부감사 계획의 수립, 집행, 결과평가, 사후조치, 개선방안 제시
- ② 회사의 전반적인 내부통제시스템에 대한 평가 및 개선방안 제시
- ③ 내부감사부서장의 임면에 대한 동의
- ④ 외부감사인 선임의 승인
- ⑤ 외부감사인의 감사활동에 대한 평가
- ⑥ 감사결과 지적사항에 대한 조치 확인
- ⑦ 관계법령 또는 정관에서 정한 사항과 이사회가 위임한 사항의 처리
- ⑧ 기타 감독기관 지시, 이사회가 필요하다고 인정하는 사항에 대한 감사

2) 감사의 방법

감사 및 감사인은 기능별로 분류된 감사를 실시함에 있어서 일상감사방법, 종합감사방법, 특별감사방법으로 구분하여 실시한다.

- ① 일상감사방법은 임원급 이상이 결재하는 업무(별첨 참조)에 대하여 감사가 그 내용을 사전 또는 사후적으로 검토하고 필요시 의견을 첨부하는 방식으로 실시한다. 반대의견을 첨부하는 경우에는 동 건에 대한 시정조치 뿐만 아니라 동 건과 같은 사안이 재발되지 않도록 개선방안을 제시하여야 한다.
- ② 종합감사방법은 정기적인 감사계획에 의거하여 영업, 재무, 기타 업무 등 기능별로 감사를 실시하여 기능별 프로세스의 유효성 평가, 문제점 적시, 개선방안 제시 등을 포함한 종합감사 보고서를 작성하여 제출하는 방식으로 실시한다.
- ③ 특별감사방법은 감사가 필요하다고 인정하는 경우, 대표이사의 요청이 있는 경우, 감독기관의 지시가 있는 경우 특정사안에 대해서 감사의 재량에 따라 비정기적으로 실시한다.

3) 내부통제 전담조직 및 관리체계 : 내부통제를 위한 리스크관리팀 및 준법감시인을 두고 있음.

4) 준법감시인의 역할 및 기능

- ① 내부통제정책의 수립 및 기획 입안
 - 내부통제기준 및 준법감시인운영규정의 제·개정입안
 - 법규준수프로그램의 입안관리
- ② 내부통제제도 운영실태에 대한 모니터링 및 미비점 개선·시정
 - 내부통제제도 운영실태에 대한 모니터링 및 조사
 - 임직원의 위법·부당행위에 대한 감사 앞 보고 및 제재요구
 - 내부통제제도의 운영과 관련한 문제점 및 미비사항에 대한 개선 및 시정요구
 - 임직원의 법규준수 및 내부통제와 관련한 정보수집
- ③ 이사회, 경영진, 유관부서에 대한 지원 및 자문
 - 내부통제제도의 운영과 관련하여 이사회, 경영진 및 해당부서앞 자문
 - 내부통제제도의 구축·운영상황 등에 대한 이사회, 경영진앞 정례적인 보고
 - 소송사건, 민원처리, 법규준수 및 내부통제 등과 관련한 유관부서의 협조

요청에 자문

④ 일상업무에 대한 사전 감시

- 정관·규정등의 제정 및 폐지 법규준수측면에서의 사전검토
- 이사회, 이사회산하 각종 위원회의 부의사항에 대한 법규준수측면에서의 사전검토
- 신상품개발 등 새로운 업무의 개발 및 추진시 법규준수 또는 내부통제측면에서의 사전검토 등
- 감독기관에 제출하는 중요한 자료나 문서에 대한 사전검토(감사조직에서 사전검토하는 회계 및 재무관련 보고서는 제외) 등

⑤ 내부통제 및 법규준수 등과 관련하여 정기적인 임직원 교육 실시 및 교육 현황의 관리

⑥ 임직원 윤리강령의 제정 및 세부 실천방안 마련

⑦ 소비자보호업무에 관한 민원처리내용 및 경영공시내용의 적정성 점검 등

⑧ 감독당국 및 감사조직과의 협조·지원

- 감독당국과의 유기적인 협조체제 및 의사소통채널 구축
- 연간 감사계획 수립시 감사위원회(또는 감사)와의 협의·조언 등

⑨ 준법감시결과의 주기적인 기록유지 및 준법감시인의 연간 활동계획·결과에 대한 보고서 작성 및 경영진 또는 감사 앞 보고

2. 기관경고 및 임원문책 현황

“해당사항 없음 ”

VII. 재무제표

1. 감사보고서

2. 재무상태표

3. 손익계산서

4. 이익잉여금처분계산서

5. 현금흐름표

6. 주식사항

※ 감사보고서 및 재무제표는 금융감독원 전자공시시스템(<http://dart.fss.or.kr>)에 공시된 당사의 감사보고서를 참조하시기 바랍니다.

VIII. 기 타

1. 임원현황

성명	직위	생년월일	담당 업무	주요경력	최초선임일	최근선임일	임기만료일	상근 여부
신상헌	대표이사	1962.03.24	업무총괄	무림캐피탈 상무	2012.05.07	2014.05.07	2016.05.07	여
이근수	감 사	1947.07.15	감사	경희대학교 교수	2012.05.07	2015.03.25	2018.3.31	부
김규철	기타 비상무이사	1960.09.08	업무총괄	한국자산신탁 대표이사	2012.05.07	2014.05.07	2016.05.07	부
구명완	기타 비상무이사	1969.02.18	업무총괄	엠디엠 대표이사	2012.05.07	2014.05.07	2016.05.07	부

2. 영업점 현황

영업점명	소 재 지	전 화 번 호
본 점	서울 강남구 테헤란로 306, 16층(역삼동, 카이트타워)	02-2018-3006